

## Nařízení města Břeclavi č. 13/2024, kterým se vydává Tržní řád

Rada města Břeclavi se na své schůzi dne 18. 12. 2024 usnesla vydat na základě ust. § 18 odst. 1 a 3 zákona č. 455/1991 Sb., o živnostenském podnikání (živnostenský zákon), ve znění pozdějších předpisů, v souladu s ust. § 11 odst. 1 a § 102 odst. 2 písm. d) zákona 128/2000 Sb., o obcích (obecní zřízení), ve znění pozdějších předpisů, toto nařízení:

### Článek 1

#### Místa pro nabídku, prodej zboží a poskytování služeb

- (1) Tržní řád je závazný pro celé území města bez ohledu na charakter prostranství a vlastnictví k němu.
- (2) Na území města je možno mimo provozovnu k tomuto účelu určenou kolaudačním rozhodnutím podle zvláštního zákona<sup>1)</sup> nabízet a prodávat zboží a poskytovat služby na jednotlivých tržních místech (dále též jen „místa pro nabídku, prodej zboží a poskytování služeb“) uvedených v příloze tohoto nařízení, která je jeho nedílnou součástí.
- (3) Příloha specifikuje místa pro nabídku, prodej zboží a poskytování služeb zejména:
  - a) podle druhu nabízeného a prodávaného zboží nebo poskytované služby,
  - b) podle toho, zda jsou provozována celoročně nebo dočasně,
  - c) podle doby prodeje, kapacity, sortimentu.
- (4) Místa pro nabídku, prodej zboží a poskytování služeb lze provozovat pouze na místech určených tímto nařízením a při splnění požadavků stanovených právními předpisy, včetně tohoto nařízení.
- (5) Tržní řád se nevztahuje na prodej zboží a poskytování služeb v restauračních zahrádkách na území města.
- (6) Jiné druhy nabídky, prodeje zboží nebo poskytování služeb, uskutečňované mimo provozovnu určenou k tomuto účelu kolaudačním rozhodnutím podle stavebního zákona, než které jsou upraveny tímto nařízením, je možné uskutečňovat při splnění požadavků stanovených zvláštními právními předpisy<sup>2)</sup>.
- (7) Nedotčena zůstávají zejména ustanovení zvláštních právních předpisů, dle nichž je možné uskutečňovat prodej pouze na základě správního aktu, zejména rozhodnutí správního orgánu<sup>3)</sup>.

## Článek 2

### Vymezení základních pojmů

**Tržním místem** pro účely tohoto nařízení se rozumí místo pro nabídku, prodej zboží a poskytování služeb mimo provozovnu určenou k tomuto účelu kolaudačním rozhodnutím podle zvláštního zákona<sup>1)</sup>, které je uvedené v příloze tohoto nařízení. Místa pro nabídku, prodej zboží a poskytování služeb se rozdělují podle toho, zda jsou provozována celoročně nebo dočasně, dále podle druhu nabízeného a prodávaného zboží nebo poskytované služby a podle doby prodeje, kapacity a sortimentu.

**Jednotlivým prodejním místem** – vymezené místo, na kterém fyzická nebo právnická osoba nabízí, prodává zboží anebo poskytuje služby na prodejním stánku, pultu nebo jiném obdobném prodejním zařízení.

**Provozovatelem** – fyzická nebo právnická osoba oprávněná k provozování tržního místa.

**Pochůzkovým prodejem** – nabídka, prodej zboží a poskytování služeb bez prodejního zařízení uskutečňovaný mimo provozovnu určenou k tomu kolaudačním rozhodnutím podle stavebního zákona, při němž je potenciální zákazník nabídky, prodeje nebo poskytnutí služby vyhledáván prodejcem z okruhu osob pohybujících se na veřejně přístupných místech<sup>4)</sup>. Za pochůzkový prodej se pokládá nabízení, prodej zboží a poskytování služby za účelem dosažení zisku s použitím přenosného nebo neseného zařízení (konstrukce, tyče, závěsný pult, ze zavazadel, tašek a podobných zařízení) nebo přímo z ruky. Není rozhodující, zda ten, kdo zboží a služby nabízí, prodává a poskytuje, se přemísťuje nebo postává na místě.

**Podomním prodejem** – nabídka, prodej zboží a poskytování služeb bez prodejního zařízení mimo provozovnu určenou k tomuto účelu kolaudačním rozhodnutím podle stavebního zákona, kdy je bez předchozí objednávky nabízeno, prodáváno zboží a poskytovány služby osobami uživatelům nacházejících se mimo veřejně přístupná místa, zejména v různých obytných prostorech, například domech, bytech, apod.

**Prodejcem** – je fyzická nebo právnická osoba, která uskutečňuje nabídku, prodej zboží nebo poskytuje služby na jednotlivém prodejním místě, svým jménem a na svůj účet nebo svým jménem na účet třetí osoby nebo jménem a na účet třetí osoby.

**Prodejním zařízením** – je jakékoliv zařízení sloužící k nabídce, prodeji zboží nebo poskytování služeb, jehož umístěním dochází k záboru veřejného prostranství, zejména stánek, prodejní stůl či pult, vozík, stojan, apod., dále také automobil, přívěs nebo jiné vozidlo sloužící k nabídce, prodeji zboží nebo poskytování služeb. Prodejním zařízením nejsou zavazadla, z nichž je prodáváno zboží při drobném prodeji, nádoby, či krabice sloužící k přepravě zboží, dále jím nejsou běžné reklamní tabule umístěné bez současného vystavení nabízeného zboží.

## Článek 3

### Stanovení kapacity a přiměřené vybavenosti míst pro nabídku, prodej zboží a poskytování služeb

- (1) Kapacita jednotlivých tržních míst pro nabídku, prodej zboží a poskytování služeb je stanovena v příloze tohoto nařízení, a to vymezením prostoru v metrech čtverečních (upřesněno v mapovém zákresu v příloze).
- (2) Místa pro nabídku, prodej zboží a poskytování služeb musí být vybavena:

- a) při prodeji oděvů odděleným prostorem a zrcadlem pro jejich vyzkoušení,
  - b) při prodeji obuvi místem ke zkoušení obuvi vsedě a obouvátkem (lžice na boty),
  - c) vybavením potřebným k předvedení zboží na žádost spotřebitele, umožňuje-li to povaha zboží<sup>5)</sup>, (zejména při prodeji elektrospotřebičů a elektronického zboží),
  - d) při prodeji potravin zařízeními požadovanými zvláštními předpisy<sup>6)</sup>,
  - e) takovým osvětlením, které umožní spotřebiteli prohlédnout si prodávané zboží či produkt poskytovaných služeb, přečíst návod ke spotřebě a označení prodejních zařízení a zařízení k poskytování služeb podle zvláštních předpisů<sup>2)</sup>.
- (3) Nestanoví-li zvláštní předpis jinak, jednotlivé prodejní místo musí být prodejcem z nákupního prostoru viditelně označeno alespoň:
- a) jménem a příjmením fyzické osoby nebo názvem právnické osoby - prodejce,
  - b) identifikačním číslem prodejce, bylo-li přiděleno,
  - c) údajem o sídle nebo místě podnikání prodejce, nemá-li prodejce sídle nebo místo podnikání, údajem o místě obdobjím,
  - d) jménem a příjmením osoby odpovědné za činnost na jednotlivém prodejním místě.
- (4) Prodejní zařízení pojízdného prodejce musí být označeno údaji dle odst. 3 písm. a) – c).

#### **Článek 4**

##### **Doba nabídky, prodeje zboží a poskytování služeb na místech pro nabídku, prodej zboží a poskytování služeb**

- (1) Místa pro nabídku, prodej zboží a poskytování služeb mohou být provozována po celý rok nebo pouze v určitém období roku s přihlédnutím k sortimentu nabízeného, prodávaného zboží a poskytovaných služeb a poptávky po nich. Doba nabídky, prodeje zboží a poskytování služeb na tržních místech je od 08.00 hodin do 18.00 hodin, pokud v příloze tohoto nařízení není pro jednotlivá tržní místa stanoveno jinak. Do této doby se započítá i doba úklidu.
- (2) Povinnost dodržovat platnou obecně závaznou vyhlášku města, o veřejném pořádku a čistotě města a obecně závaznou vyhlášku, o vymezení doby nočního klidu. Odpovědnost za dodržování stanovených limitů hladiny hluku a vibrací podle zvláštních předpisů<sup>7)</sup> zůstávají tímto nařízením nedotčeny.

#### **Článek 5**

##### **Pravidla pro udržování čistoty a bezpečnosti míst pro nabídku, prodej zboží a poskytování služeb**

Provozovatelé, prodejci zboží a poskytovatelé služeb na místech pro nabídku, prodej zboží a poskytování služeb jsou povinni:

- a) dodržovat všechna ustanovení daná obecně závaznými právními předpisy, obecně závaznými vyhláškami a nařízeními města, zejména tržním řádem tak, aby vyhověli zejména hygienickým a zdravotním požadavkům daného prodeje zboží nebo poskytování služeb,
- b) zabezpečovat čistotu prodejních míst, po skončení doby prodeje je zanechat čisté a uklizené,
- c) k nabídce zboží, jeho prodeji a poskytování služeb užívat jen místa k tomu určená, není přípustné cokoli odkládat mimo vymezené jednotlivé prodejní místo, ani přes plochy veřejné zeleně navážet zboží, všechny odpadky jsou prodejci povinni ukládat do odpadových nádob,
- d) při zásobování respektovat časové nebo prostorové vymezení vjezdu zásobovacích motorových vozidel tak, aby to žádným způsobem neomezilo bezpečnost a plynulost silničního provozu a bezpečnost prodávajících i kupujících,

- e) udržovat volné komunikace, průchody a únikové cesty a při zásobování a manipulací se zbožím musí dbát zvýšené opatrnosti.

## **Článek 6**

### **Pravidla k zajištění řádného provozu míst pro nabídku, prodej zboží a poskytování služeb**

Provozovatel míst pro nabídku, prodej zboží a poskytování služeb je povinen:

- a) prodejní místa provozovat v souladu s tímto tržním řádem,
- b) vést řádnou evidenci prodejců zboží a poskytovatelů služeb včetně údaje o druhu jimi prodávaného zboží či poskytované služby,
- c) zajistit, aby zde nebyl realizován prodej mimo jednotlivé prodejní místo,
- d) hlásit bezprostředně porušení tohoto nařízení města při prodeji zboží nebo poskytování služeb prodejcem oprávněným úředním osobám nebo strážníkům městské policie.

## **Článek 7**

### **Zakázané druhy prodeje zboží a poskytovaných služeb**

- (1) Pochůzkový prodej a podomní prodej se na území města Břeclav zakazuje.
- (2) Nedotčeny zůstávají zákazy nebo omezení sortimentu dle zvláštních předpisů<sup>8)</sup>.

## **Článek 8**

### **Kontrola**

Kontrola nad dodržováním povinností stanovených tímto nařízením je prováděna podle zvláštních předpisů<sup>9)</sup>.

## **Článek 9**

### **Sankční ustanovení**

Porušení povinností stanovených tímto nařízením se postihuje podle zvláštních předpisů<sup>10)</sup>.

## **Článek 10**

### **Závěrečná ustanovení**

- (1) Práva a povinnosti prodejců zboží, poskytovatelů služeb a provozovatelů stanovená zvláštními právními předpisy nejsou tímto nařízením dotčena.
- (2) Zrušuje se Nařízení města Břeclavi č. 5/2017, kterým se vydává Tržní řád a Nařízení města Břeclavi č. 7/2020, kterým se mění nařízení města Břeclav č. 5/2017, Tržní řád.
- (3) Toto nařízení nabývá účinnosti patnáctým dnem následujícím po dni jeho vyhlášení.

Bc. Svatopluk Pěček v.r.  
starosta

Bc. Jakub Matuška v.r.  
místostarosta

Poznámky:

- 1) Zákon č. 183/2006 Sb., o územním plánování a stavebním řádu (stavební zákon), ve znění pozdějších předpisů.
- 2) Například § 17 odst. 10 zákona č. 455/1991 Sb., o živnostenském podnikání (živnostenský zákon), ve znění pozdějších předpisů.
- 3) Například § 25 zákona č. 13/1997 Sb., o pozemních komunikacích, ve znění pozdějších předpisů.
- 4) Veřejně přístupná místa jsou veřejná prostranství (§34 zákona č. 128/2000 Sb., o obcích (obecní zřízení), ve znění pozdějších předpisů) a další místa veřejně přístupná i s omezením.
- 5) § 15 zákona č. 634/1992 Sb., o ochraně spotřebitele, ve znění pozdějších předpisů.
- 6) Například vyhláška č. 137/2004 Sb., o hygienických požadavcích na stravovací služby a o zásadách osobní a provozní hygieny při činnostech epidemiologicky závažných, ve znění vyhlášky č. 602/2006 Sb., zákon č. 110/1997 Sb., o potravinách a tabákových výrobcích a o změně a doplnění některých souvisejících zákonů, ve znění pozdějších předpisů a prováděcí vyhlášky k tomuto zákonu.
- 7) Nařízení vlády č. 272/2011 Sb., o ochraně zdraví před nepříznivými účinky hluku a vibrací, v platném znění.
- 8) Například vyhláška č. 99/1995 Sb., o skladování výbušnin, ve znění pozdějších předpisů, § 25 zákona č. 166/1999 Sb., o veterinární péči a o změně některých souvisejících zákonů (veterinární zákon), ve znění pozdějších předpisů, vyhláška č. 289/2007 Sb., o veterinárních a hygienických požadavcích na živočišné produkty, které nejsou upraveny přímo použitelnými předpisy Evropských společenství, ve znění pozdějších předpisů, zákon č. 258/2000 Sb., o ochraně veřejného zdraví a o změně některých souvisejících zákonů, ve znění pozdějších předpisů.
- 9) Například zákon č. 553/1991 Sb., o obecní policii, ve znění pozdějších předpisů, zákon č. 455/1991 Sb., o živnostenském podnikání (živnostenský zákon), ve znění pozdějších předpisů, a jiné.
- 10) Například zákon č. 128/2000 Sb., o obcích (obecní zřízení), ve znění pozdějších předpisů, zákon č. 250/2016 Sb., o odpovědnosti za přestupky a řízení o nich, zákon č. 251/2016 Sb., o některých přestupcích, a jiné.

## Příloha k Nařízení města Břeclavi Tržní řád

### Tržní místa

- 1. Břeclav, ulice 17. listopadu - plocha na pozemcích p. č. 4209/8, p. č. 4209/9, p. č. 4209/10, p. č. 4209/11, p. č. 4209/12, p. č. 5354/1, p. č. 5354/2 a p. č. 5354/3, vše v k. ú. Břeclav**

Kapacita tržního místa: 1 240 m<sup>2</sup> (viz mapka)



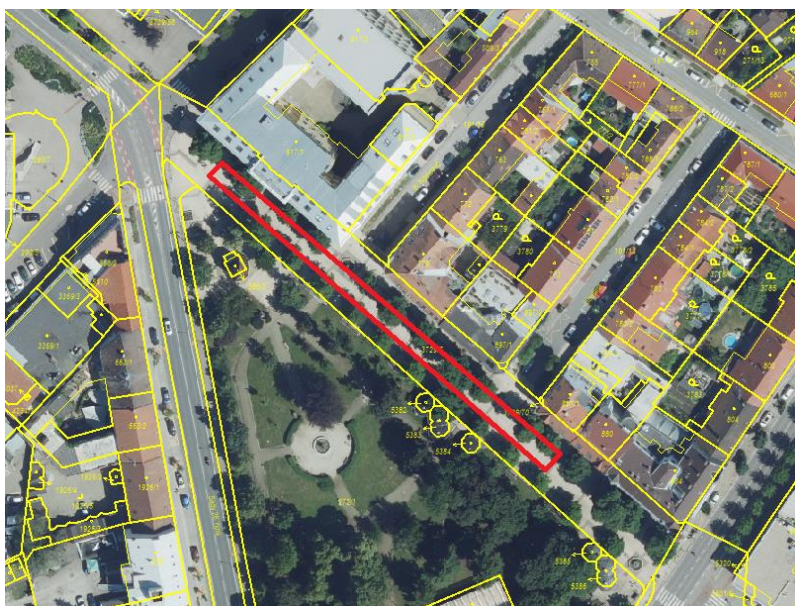
Provozovatel: město Břeclav (500 m<sup>2</sup> - vyznačeno modře), Bohumil Vavříček, ČR-ÚZSVM a Jaroslav Čížek

Doba prodeje: celoročně, 8:00 h - 18:00 h

Sortiment: prodej potravinářského a nepotravinářského zboží

- 2. Břeclav, ulice Sady 28. října - plocha na pozemku p. č. 3729/5 v k. ú. Břeclav**

Kapacita tržního místa: 870 m<sup>2</sup> (viz mapka)



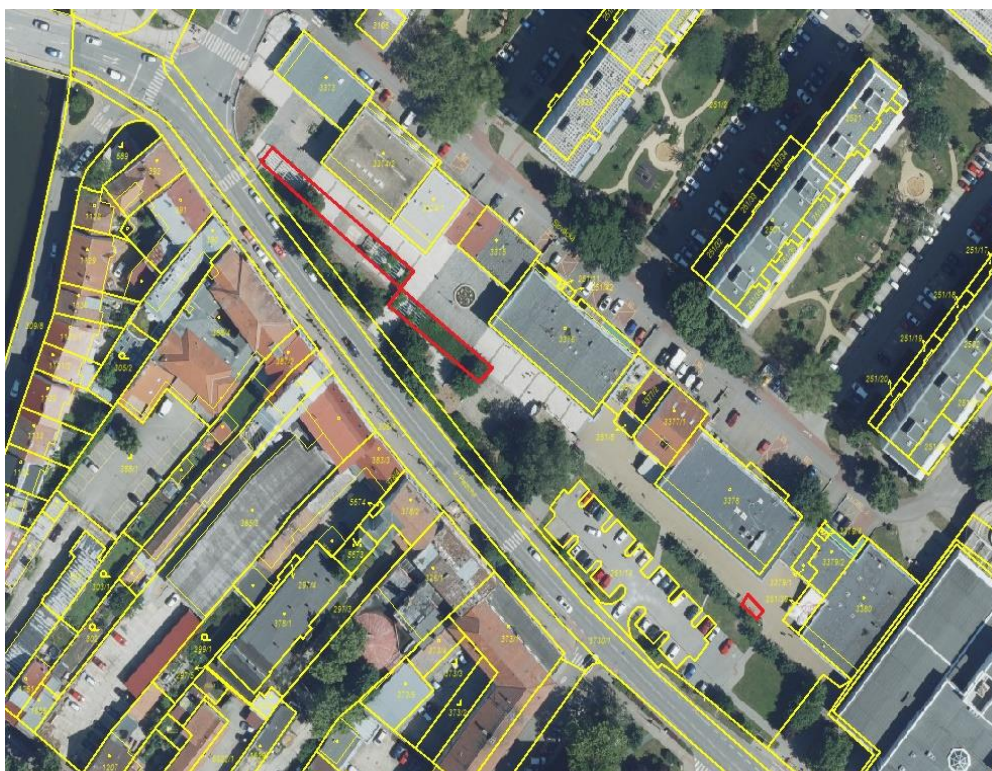
Provozovatel: město Břeclav

Doba prodeje: celoročně, 8:00 h - 20:00 h

Sortiment: prodej potravinářského a nepotravinářského zboží

### 3. Břeclav, ulice Jana Palacha – plocha na pozemku p. č. 251/2 v k. ú. Břeclav

Kapacita tržního místa: 160 m<sup>2</sup> (viz mapka)



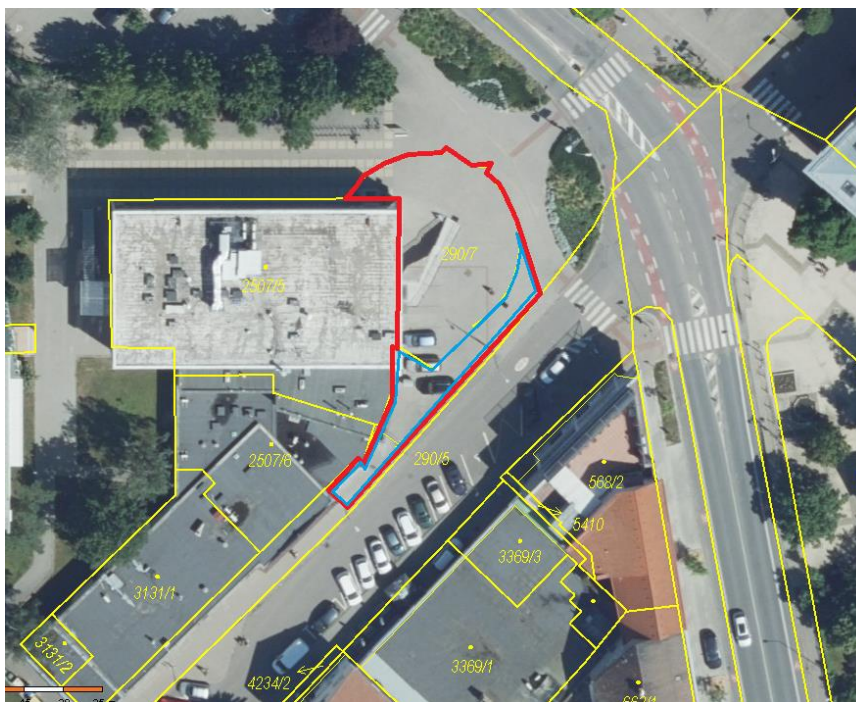
Provozovatel: město Břeclav

Doba prodeje: celoročně, 8:00 h - 18:00 h

Sortiment: prodej potravinářského a nepotravinářského zboží

### 4. Břeclav, ulice Jana Palacha, Jungmannova – plocha na pozemcích p. č. 290/1 a p. č. 290/7, oba v k. ú. Břeclav

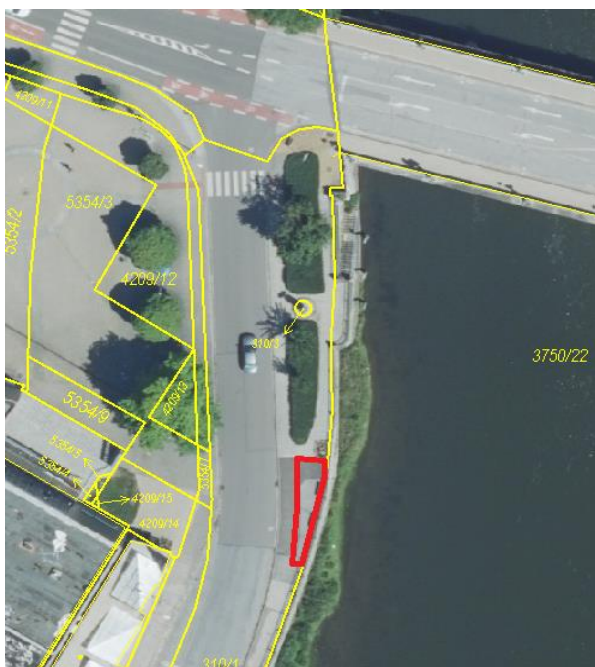
Kapacita tržního místa: 520 m<sup>2</sup> (viz mapka)



Provozovatel: město Břeclav (170 m<sup>2</sup> - vyznačeno modře), Hana Schmiedová  
Doba prodeje: celoročně, 8:00 h - 18:00 h  
Sortiment: prodej potravinářského a nepotravinářského zboží, výpěstky ze zahrádky

#### 5. Břeclav, nábreží Komenského – plocha na pozemku p. č. 310/1 v k. ú. Břeclav

Kapacita tržního místa: 33 m<sup>2</sup> (viz mapka)



Provozovatel: město Břeclav  
Doba prodeje: celoročně, 8:00 h - 18:00 h  
Sortiment: prodej kaprů



**6. Břeclav, Cukrovarský most nad řekou Dyje (p. č. 3750/22 v k. ú. Břeclav)**

Kapacita tržního místa: 285 m<sup>2</sup> (viz mapka)



Provozovatel: město Břeclav  
Doba prodeje: celoročně, 8:00 h - 18:00 h  
Sortiment: „Bleší trh“

**7. Břeclav, třída 1. máje – plocha na pozemku p. č. 422/1 a p. č. 433/7, oba v k. ú. Břeclav**

Kapacita tržního místa: 580 m<sup>2</sup> (viz mapka)



Provozovatel: město Břeclav

Doba prodeje: celoročně, 8:00 h - 21:00 h

Sortiment: prodej potravinářského, nepotravinářského zboží, vánočních stromků a kaprů

**8. Břeclav, třída 1. máje – plocha na pozemku p. č. 5376/1 v k. ú. Břeclav**

Kapacita tržního místa: 200 m<sup>2</sup> (viz mapka)



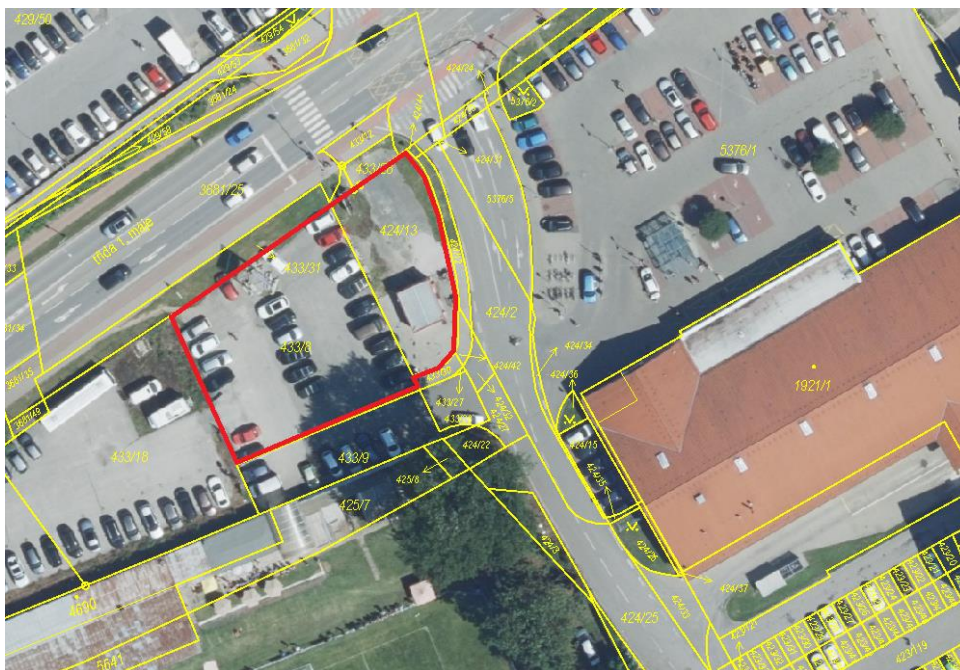
Provozovatel: Lidl Česká republika s. r. o.

Doba prodeje: měsíc prosinec, 8:00 h - 20:00 h

Sortiment: prodej vánočních stromků a kaprů

**9. Břeclav, třída 1. Máje - plocha na pozemcích p. č. 433/8 a p. č. 424/13, oba v k. ú. Břeclav**

Kapacita tržního místa: 1 109 m<sup>2</sup> (viz mapka)



Provozovatel: Jan Vavrečan

Doba prodeje: celoročně, 8:00 h - 22:00 h

Sortiment: prodej potravinářského a nepotravinářského zboží

#### 10. Břeclav, třída 1. máje – plocha na pozemku p. č. 429/50 v k. ú. Břeclav

Kapacita tržního místa: 100 m<sup>2</sup> (viz mapka)



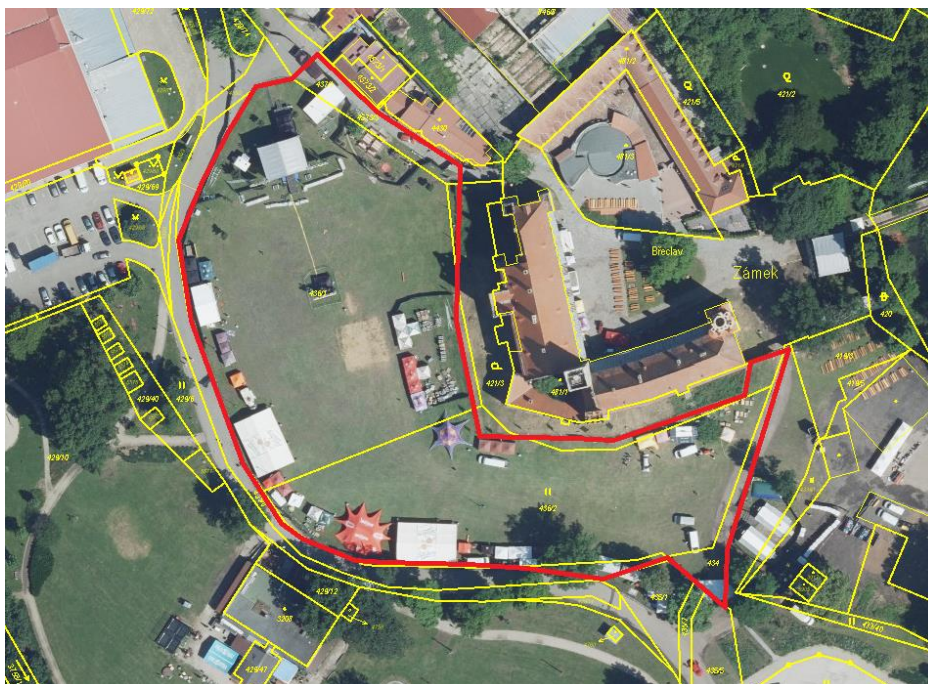
Provozovatel: K+R Projekt s. r. o.

Doba prodeje: měsíc prosinec, 8:00 h - 20:00 h

Sortiment: prodej kaprů

#### 11. Břeclav, ulice Pod Zámkem – plocha na pozemcích p. č. 436/1, p. č. 436/2, p. č. 434, p. č. 421/3, p. č. 435/8 a p. č. 437/1, vše v k. ú. Břeclav

Kapacita tržního místa: 10 075 m<sup>2</sup> (viz mapka)



Provozovatel: město Břeclav

Doba prodeje: při konání akcí, 8:00 h - 24:00 h

Sortiment: prodej potravinářského a nepotravinářského zboží

**12. Břeclav, ulice Pod Zámekem - plocha na pozemcích p. č. 429/6, p. č. 429/10, p. č. 429/40, p. č. 5571, p. č. 5572, p. č. 5573, p. č. 5574, p. č. 5575, p. č. 5576 a p. č. 5577, vše v k. ú. Břeclav**

Kapacita tržního místa: 17 500 m<sup>2</sup> (viz mapka)

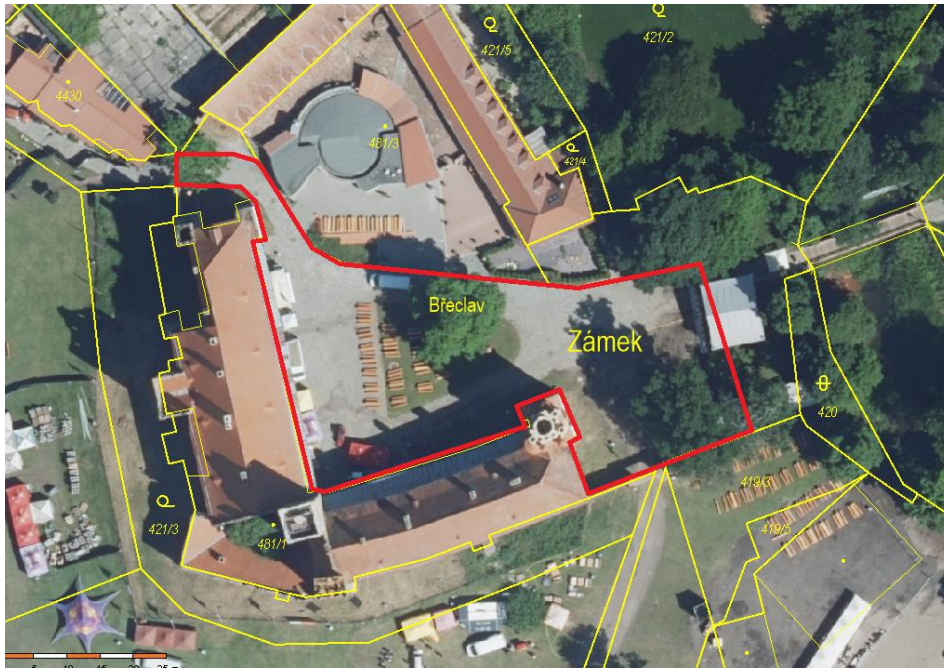


Provozovatel: město Břeclav

Doba prodeje: při konání akcích, od 1. 5. 2025, 8:00 h - 24:00 h  
Sortiment: prodej potravinářského a nepotravinářského zboží

**13. Břeclav, nádvoří břeclavského zámku – plocha na pozemku p. č. st. 481/1 v k. ú. Břeclav**

Kapacita tržního místa: 2 000 m<sup>2</sup> (viz mapka)



Provozovatel: město Břeclav

Doba prodeje: při konání akcích, 8:00 h - 24:00 h

Sortiment: prodej potravinářského a nepotravinářského zboží

**14. Břeclav, ulice Generála Šimka a U Rybníka – plocha na pozemcích p. č. 3721/64 a p. č. 3721/65, oba v k. ú. Břeclav**

Kapacita tržního místa: 3 400 m<sup>2</sup> (viz mapka)



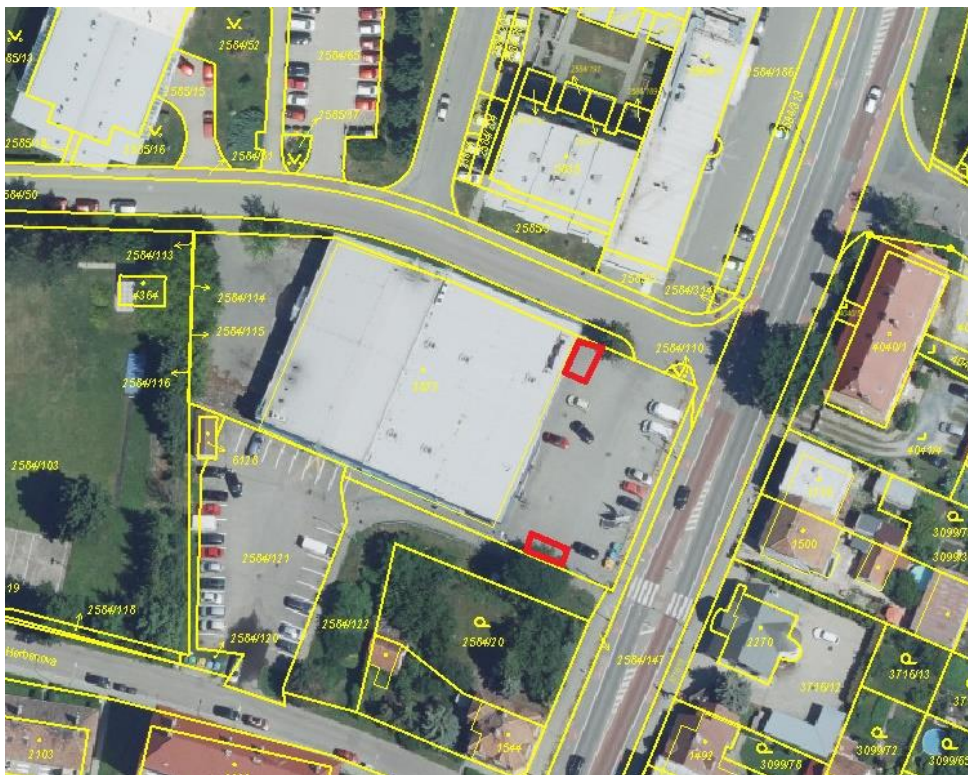
Provozovatel: město Břeclav

Doba prodeje: při konání tradičních hodů v městské části Stará Břeclav, 8:00 h - 22:00 h

Sortiment: prodej potravinářského a nepotravinářského zboží

### 15. Břeclav, ulice Lidická - plocha na pozemku p. č. st. 3873 v k. ú. Břeclav

Kapacita tržního místa: 60 m<sup>2</sup> (viz mapka)



Provozovatel: Ing. Radoslav Panajotov

Doba prodeje: celoročně, 8:00 h - 22:00 h

Sortiment: prodej potravinářského a nepotravinářského zboží

**16. Břeclav, ulice Lidická - plocha na pozemku p. č. 2639/88 v k. ú. Břeclav**

Kapacita tržního místa: 1 500 m<sup>2</sup> (viz mapka)



Provozovatel: BestDrive Czech Republic s. r. o.

Doba prodeje: celoročně, 8:00 h - 22:00 h

Sortiment: prodej potravinářského a nepotravinářského zboží

**17. Břeclav, Lidická – plocha na pozemku p. č. 623/47 v k. ú. Břeclav**

Kapacita tržního místa: 1 500 m<sup>2</sup> (viz mapka)



Provozovatel: Tesco Stores ČR a. s.  
Doba prodeje: celoročně, 8:00 h - 22:00 h  
Sortiment: prodej potravinářského a nepotravinářského zboží

**18. Břeclav, u zámečku Pohansko – plocha na pozemku p. č. 3739/2 v k. ú. Břeclav**

Kapacita tržního místa: 800 m<sup>2</sup> (viz mapka)



Provozovatel: město Břeclav  
Doba prodeje: celoročně, 8:00 h - 22:00 h  
Sortiment: prodej potravinářského a nepotravinářského zboží



**19. Břeclav, Poštorná, třída 1. máje – plocha na pozemku p. č. 2785 v k. ú. Poštorná**

Kapacita tržního místa: 9 403 m<sup>2</sup> (viz mapka)



Provozovatel: TJ Tatran Poštorná, z. s.

Doba prodeje: celoročně, 8:00 h - 22:00 h

Sortiment: prostor pro umístění cirkusu, prodej potravinářského a nepotravinářského zboží

**20. Břeclav, Poštorná, ulice Osvobození – plocha na pozemku p. č. 1652 v k. ú. Poštorná**

Kapacita tržního místa: 215 m<sup>2</sup> (viz mapka)



Provozovatel: město Břeclav

Doba prodeje: celoročně, 8:00 h - 18:00 h

Sortiment: prodej potravinářského a nepotravinářského zboží, parkoviště - pouze pro prodej z auta  
potravinářského a nepotravinářského zboží

**21. Břeclav, Poštorná, ulice Hraniční – plocha na pozemku p. č. 1345/15 v k. ú. Poštorná**

Kapacita tržního místa: 600 m<sup>2</sup> (viz mapka)



Provozovatel: Ungelt Retail Břeclav, a. s.

Doba prodeje: celoročně, 8:00 h - 21:00 h

Sortiment: prodej potravinářského a nepotravinářského zboží

**22. Břeclav, Poštorná, ulice Rovnice – plocha na pozemcích p. č. 983/9 a p. č. 985, oba v k. ú. Poštorná**

Kapacita tržního místa: 1 800 m<sup>2</sup> (viz mapka)



Provozovatel: město Břeclav

Doba prodeje: celoročně, 8:00 h - 22:00 h

Sortiment: prodej potravinářského a nepotravinářského zboží

**23. Břeclav, Charvátská Nová Ves, ulice Lednická – plocha na pozemku p. č. 688/1 v k. ú. Charvátská Nová Ves**

Kapacita tržního místa: 50 m<sup>2</sup> (viz mapka)



Provozovatel: město Břeclav

Doba prodeje: celoročně, 8:00 h - 18:00 h

Sortiment: prodej potravinářského a nepotravinářského zboží

**24. Břeclav, Charvátská Nová Ves, sídliště Na Valtické – plocha na pozemcích p. č. 2103/47, p. č. 2103/6, p. č. 2124 a p. č. 2154, vše v k. ú. Charvátská Nová Ves**

Kapacita tržního místa: 325 m<sup>2</sup> (viz mapka)



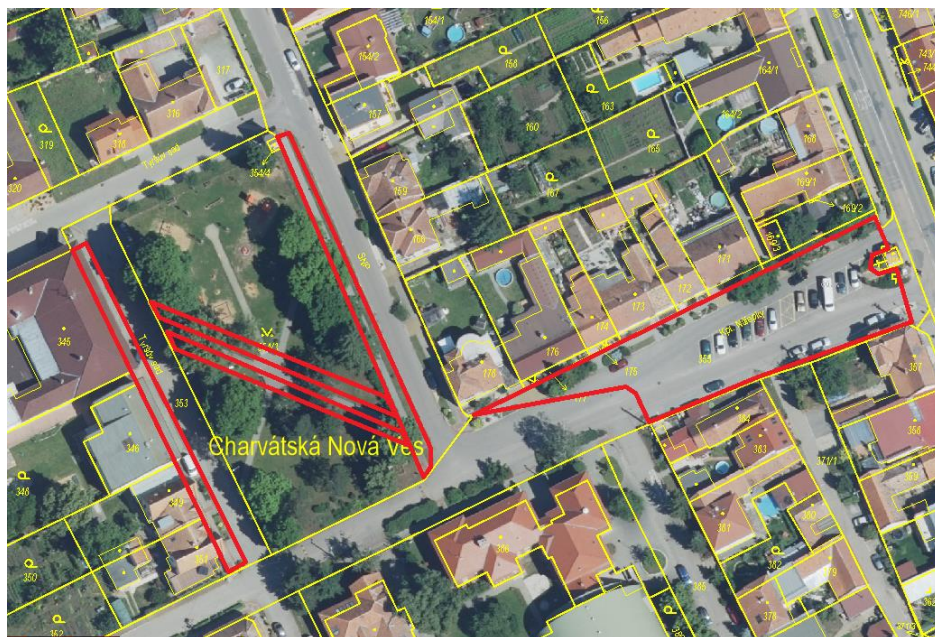
Provozovatel: město Břeclav (60 m<sup>2</sup> - vyznačeno modře), Mgr. Radoslav Panajotov

Doba prodeje: celoročně, 8:00 h - 18:00 h

Sortiment: prodej potravinářského, nepotravinářského zboží

**25. Břeclav, Charvátská Nová Ves, ulice Tyršův sad, Kpt. Nálepky, SNP - plocha na pozemcích p. č. 179, p. č. 353, p. č. 354/3 a p. č. 355, vše v k. ú. Charvátská Nová Ves**

Kapacita tržního místa: 2 200 m<sup>2</sup> (viz mapka)



Provozovatel: město Břeclav

Doba prodeje: při konání tradičních hodů v městské části Charvátská Nová Ves, 8:00 h - 22:00 h

Sortiment: prodej potravinářského a nepotravinářského zboží

**26. Břeclav, u Mlýnského rybníka (Apollo) - plocha na pozemku p. č. 1300/234 v k. ú. Charvátská Nová Ves**

Kapacita tržního místa: 500 m<sup>2</sup> (viz mapka)



Provozovatel: Jihomoravský kraj, Správa a údržba silnic Jihomoravského kraje, příspěvková organizace kraje

Doba prodeje: celoročně, 8:00 h - 22:00 h

Sortiment: prodej potravinářského a nepotravinářského

